

**Relazione Tecnico Descrittiva**  
**Piano di Caratterizzazione dei Suoli nel Comune di Acerra**  
 SIN "Litorale Domitio Flegreo ed Agro Aversano"

**Rappresentazione grafica dei risultati analitici**  
COMPOSTI INORGANICI

**ANTIMONIO**

I risultati della campagna d'indagine (fig. 1) hanno evidenziato che le concentrazioni di Antimonio nei campioni di suolo

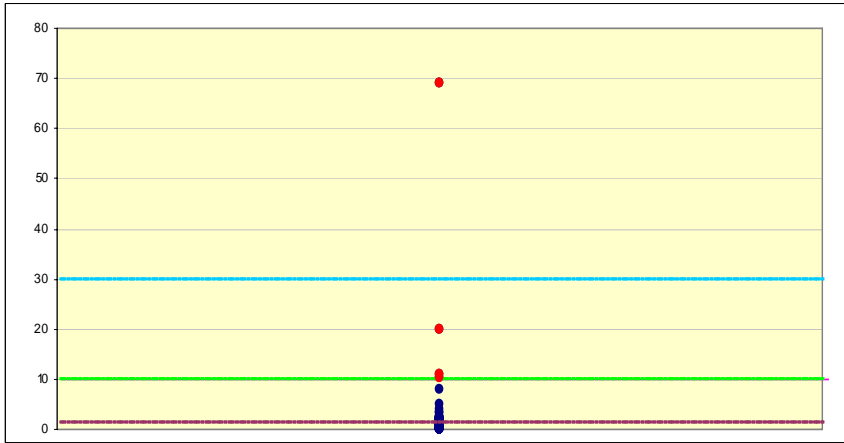


Fig. 1 – Rappresentazione campioni

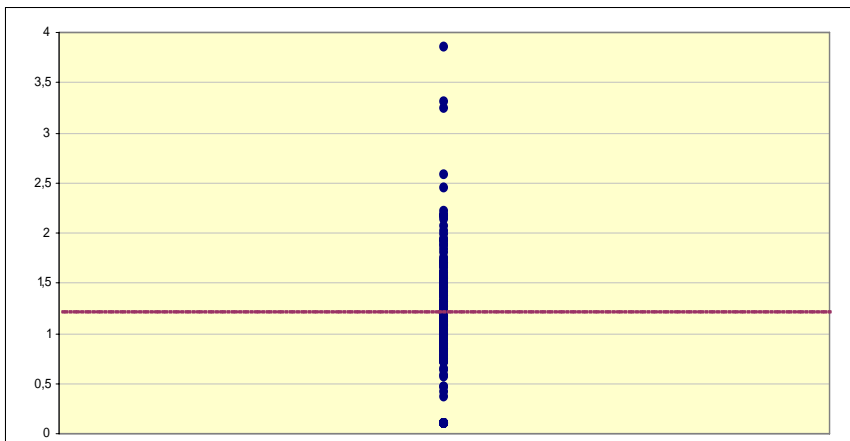


Fig. 2 – Particolare di fig.1

sono comprese tra 0,1 e 68,9 mg/Kg, con un valore mediano di 1,21 ed una media di 1,64. La mediana dei valori è inferiore di 8 volte al limite previsto per i siti ad uso verde pubblico, privato e residenziale, e 25 volte al limite previsto per i siti ad uso commerciale ed industriale, stabiliti rispettivamente dalle Colonne A e B della Tab.1, All.5, Titolo V, Parte IV del D.Lgs. 152/06. Come si evince, più dettagliatamente, dalla fig. 2 la mediana risulta "schacciata" vicino ai valori più bassi, rappresentativi della quasi totalità dei campioni; tale situazione evidenzia come i valori misurati nei suoli siano prevalentemente bassi; poco più dell'1% dei campioni presenta concentrazioni superiori alla CLA di colonna A ed un solo campione supera la CLA di colonna B. I superamenti accertati (riportati nella seguente tabella), relazionati alla colonna A in quanto ricadenti in aree non industriale, sono

relativi a n.3 campioni prelevati in località Calabricito e n.1 campione prelevato in località Pezzalunga.

*Campioni di suolo con superamenti dei valori di soglia*

Codice campione	Toponimo	Destinazione urbanistica	Conc. riscontrata (mg/Kg)
ARPACNATS031	Località Calabricito	Zona H – Aree naturali ed archeologiche	68.9
ARPACNATS033	Località Calabricito	Zona E – Agricola e viabilità esistente	10.3
ARPACNAMC039	Località Pezzalunga	Zona R - Rispetto	10,8
ARPACNATS044	Località Calabricito	Zona E – Agricola e viabilità esistente	19.9

Legenda:

- Valori di concentrazione inferiori alle CLA (mg/Kg)
- Valori di concentrazione superiore alle CLA (mg/Kg)
- Soglia per siti ad uso verde pubblico, privato e residenziale
- Soglia per siti ad uso commerciale ed industriale
- Mediana

**Relazione Tecnico Descrittiva**  
**Piano di Caratterizzazione dei Suoli nel Comune di Acerra**  
 SIN "Litorale Domitio Flegreo ed Agro Aversano"

**Rappresentazione grafica dei risultati analitici**  
COMPOSTI INORGANICI

**CADMIO**

I risultati della campagna d'indagine (fig. 3) hanno evidenziato che le concentrazioni di Cadmio nei campioni di suolo

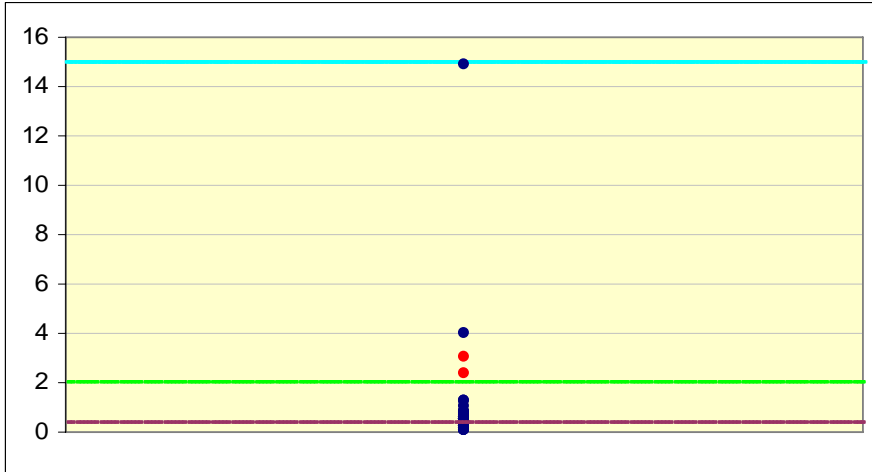


Fig. 3 – Rappresentazione campioni

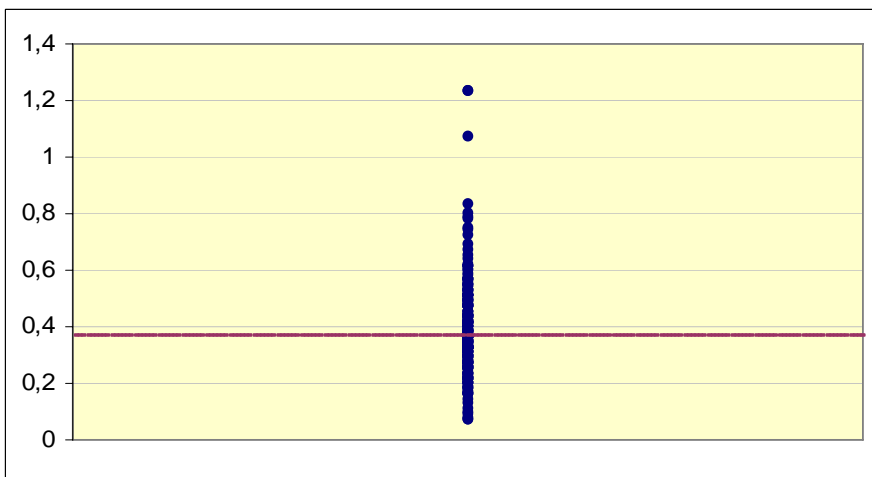


Fig. 4 – Particolare di fig. 3

sono comprese tra 0,07 e 14,9 mg/Kg, con un valore mediano di 0,37 ed una media di 0,47. La mediana dei valori è inferiore di 5 volte al limite previsto per i siti ad uso verde pubblico, privato e residenziale, e circa 40 volte al limite previsto per i siti ad uso commerciale ed industriale, stabiliti rispettivamente dalle Colonne A e B della Tab. 1 All. 5 Titolo V Parte IV del D.Lgs. 152/06. Come si evince, più dettagliatamente, dalla fig. 4 la mediana risulta "schiacciata" vicino a valori più bassi, rappresentativi della quasi totalità dei campioni; tale situazione evidenzia come i valori misurati nei suoli siano prevalentemente bassi; poco più dell'1,5% dei campioni presenta concentrazioni superiori al valore soglia per i siti ad uso verde pubblico, privato e residenziale. I superamenti accertati, riportati nella seguente tabella, sono relativi a n.2 campioni (0,75% campioni), prelevati in località Calabricito.

*Campioni di suolo con superamenti dei valori di soglia*

Codice campione	Toponimo	Destinazione urbanistica	Conc. Riscontrata (mg/Kg)
ARPACNAMC026	Località Calabricito	Zona H – Aree naturali ed archeologiche	3,05
ARPACNATS031	Località Calabricito	Zona H – Aree naturali ed archeologiche	2,4

Le concentrazioni dei campioni sotto elencati non costituiscono superamento in quanto, prelevati in area ad uso industriale, presentano valori inferiori ai limiti stabiliti dalla Colonna B; pertanto in Fig.3 sono contraddistinti in blu sebbene superino la soglia della colonna A.

Codice campione	Toponimo	Destinazione urbanistica	Conc. Riscontrata (mg/Kg)
ARPACNATS107	ASI C.da Pagliarone	Zona D – Industriale Piano ASI	14,9
ARPACNATS169	Fiat Auto S.p.A.	Zona D – Industriale Piano ASI	3,99

Legenda:

- Valori di concentrazione inferiori alle CLA (mg/Kg)
- Valori di concentrazione superiore alle CLA (mg/Kg)
- Soglia per siti ad uso verde pubblico, privato e residenziale
- Soglia per siti ad uso commerciale ed industriale
- Mediana

**Relazione Tecnico Descrittiva**  
**Piano di Caratterizzazione dei Suoli nel Comune di Acerra**  
 SIN "Litorale Domitio Flegreo ed Agro Aversano"

**Rappresentazione grafica dei risultati analitici**  
COMPOSTI INORGANICI

**COBALTO**

I risultati della campagna d'indagine (fig. 5) hanno evidenziato che le concentrazioni di Cobalto nei campioni di suolo

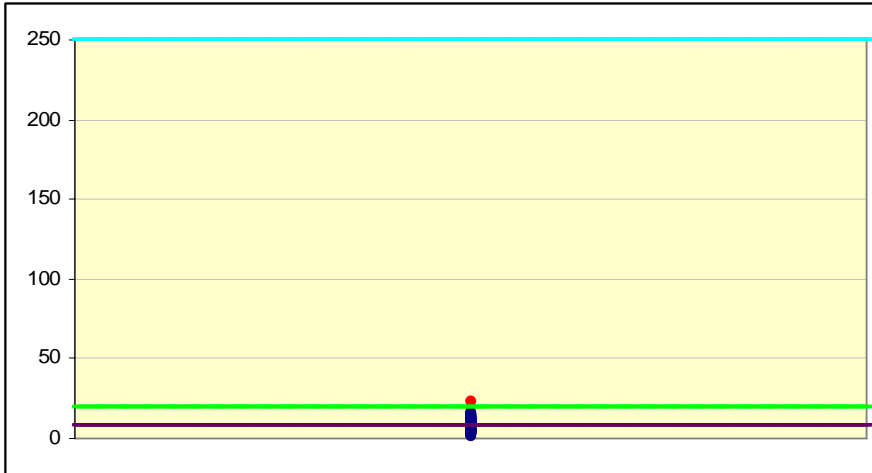


Fig. 5 – Rappresentazione campioni

sono comprese tra 1,66 e 22,4 mg/Kg, con un valore mediano di 7,91 ed una media di 8,08. La mediana dei valori è inferiore di 2,5 volte al limite previsto per i siti ad uso verde pubblico, privato e residenziale, e circa 32 volte al limite previsto per i siti ad uso commerciale ed industriale, stabiliti rispettivamente dalle Colonne A e B della Tab. 1 All. 5 Titolo V Parte IV del D.Lgs. 152/06. Come si evince, più dettagliatamente, dalla fig. 6 la mediana risulta "schiacciata" vicino a valori più bassi, tale situazione evidenzia come i valori misurati nei suoli siano prevalentemente bassi ed inferiori ai limiti tabellari; solo un campione presenta concentrazione superiore al valore soglia per i siti ad uso verde pubblico, privato e residenziale. L'unico superamento accertato (riportato nella seguente tabella) è relativo ad un campione prelevato in località Candelora.

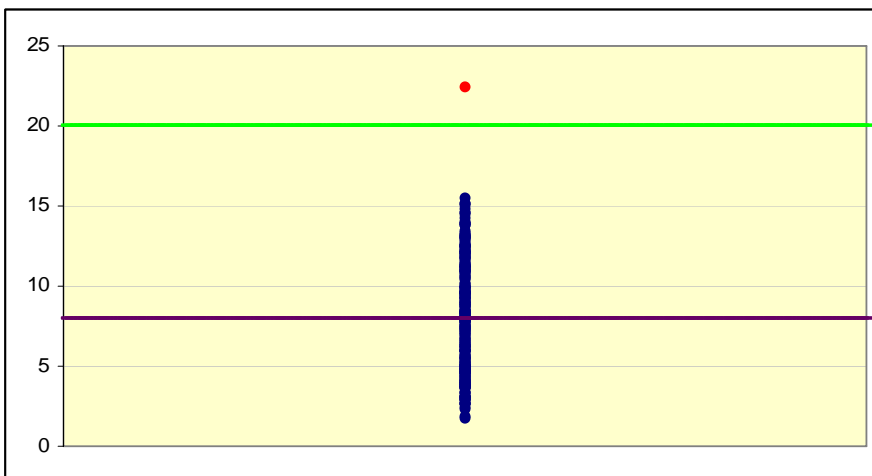


Fig. 6 – Particolare di fig. 5

*Campioni di suolo con superamenti dei valori di soglia*

Codice campione	Toponimo	Destinazione urbanistica	Conc. Riscontrata (mg/Kg)
ARPACNAMC227	Località Candelora	Zona R – Rispetto	22,4

Legenda:

- Valori di concentrazione inferiori alle CLA (mg/Kg)
- Valori di concentrazione superiore alle CLA (mg/Kg)
- Soglia per siti ad uso verde pubblico, privato e residenziale
- Soglia per siti ad uso commerciale ed industriale
- Mediana

**Relazione Tecnico Descrittiva**  
**Piano di Caratterizzazione dei Suoli nel Comune di Acerra**  
 SIN "Litorale Domitio Flegreo ed Agro Aversano"

**Rappresentazione grafica dei risultati analitici**  
COMPOSTI INORGANICI

**MERCURIO**

I risultati della campagna d'indagine (fig. 7) hanno evidenziato che le concentrazioni di Mercurio nei campioni di suolo

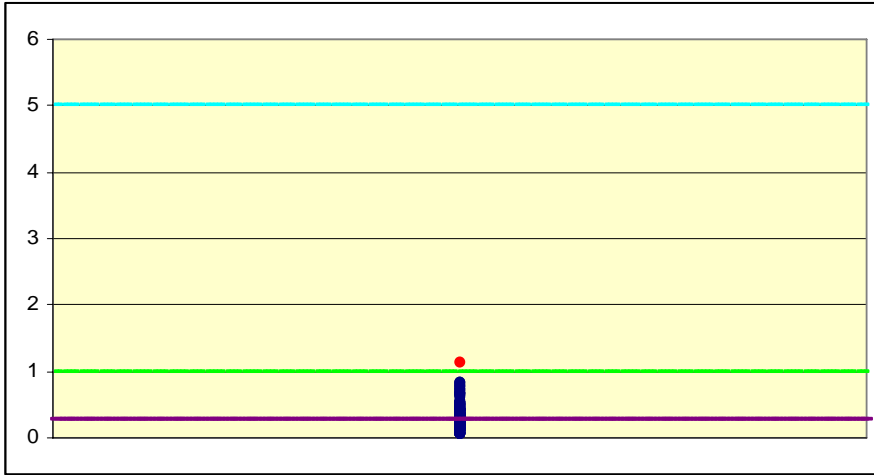


Fig. 7 – Rappresentazione campioni

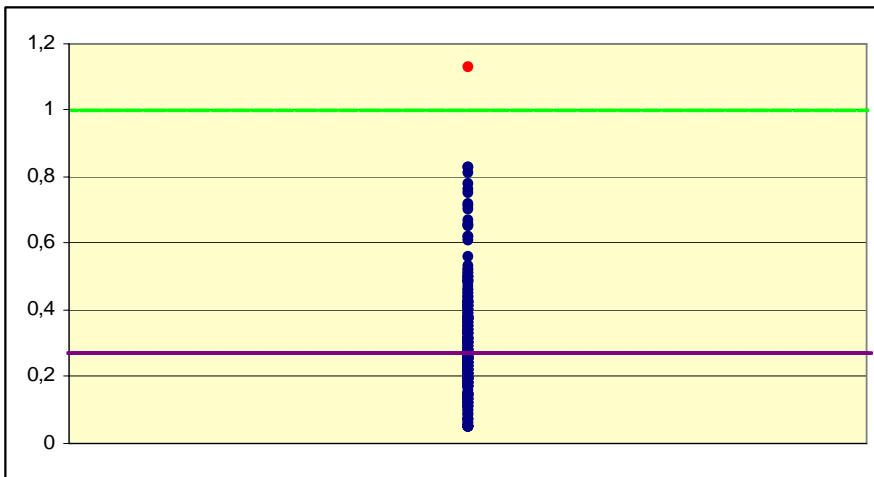


Fig. 8 – Particolare di fig. 7

sono comprese tra 0,05 e 1,13 mg/Kg, con un valore mediano di 0,27 ed una media di 0,30. La mediana dei valori è inferiore di circa 4 volte al limite previsto per i siti ad uso verde pubblico, privato e residenziale, e circa 18 volte al limite previsto per i siti ad uso commerciale ed industriale, stabiliti rispettivamente dalle Colonne A e B della Tab. 1 All. 5 Titolo V Parte IV del D.Lgs. 152/06. Come si evince, più dettagliatamente, dalla fig. 8 la mediana risulta "schiacciata" vicino a valori più bassi, rappresentativi della totalità dei campioni; tale situazione evidenzia come i valori misurati nei suoli siano prevalentemente bassi ed inferiori ai limiti tabellari; solo un campione presenta concentrazione superiore al valore soglia per i siti ad uso verde pubblico, privato e residenziale. L'unico superamento accertato (riportato nella seguente tabella) è relativo ad un campione prelevato in località Calabricito.

*Campioni di suolo con superamenti dei valori di soglia*

Codice campione	Toponimo	Destinazione urbanistica	Conc. Riscontrata (mg/Kg)
ARPACNATS031	Località Calabricito	Zona H – Aree naturali ed archeologiche	1,13

Legenda:

- Valori di concentrazione inferiori alle CLA (mg/Kg)
- Valori di concentrazione superiore alle CLA (mg/Kg)
- Soglia per siti ad uso verde pubblico, privato e residenziale
- Soglia per siti ad uso commerciale ed industriale
- Mediana

**Relazione Tecnico Descrittiva**  
**Piano di Caratterizzazione dei Suoli nel Comune di Acerra**  
 SIN "Litorale Domitio Flegreo ed Agro Aversano"

**Rappresentazione grafica dei risultati analitici**  
COMPOSTI INORGANICI

**PIOMBO**

I risultati della campagna d'indagine (fig. 9) hanno evidenziato che le concentrazioni di Piombo nei campioni di suolo sono comprese tra 7,55 e 640 mg/Kg, con un valore mediano di 34,45 ed una media di circa 41,16. La mediana dei valori è inferiore di circa 3 volte al limite previsto per i siti ad uso verde pubblico, privato e residenziale, e circa 29 volte al limite previsto per i siti ad uso commerciale ed industriale, stabiliti rispettivamente dalle Colonne A e B della Tab. 1 All. 5 Titolo V Parte IV del D.Lgs. 152/06. Come si evince, più dettagliatamente, dalla fig. 10 la mediana risulta "schiacciata" vicino a valori più bassi, rappresentativi; tale situazione evidenzia come i valori misurati nei suoli siano prevalentemente bassi; circa il 2% dei campioni presenta concentrazioni superiori al valore soglia per i siti ad uso verde pubblico, privato e residenziale, ma comunque inferiori a 1000 mg/Kg, limite per siti ad uso commerciale ed industriale.

I superamenti accertati (riportati in tabella) sono relativi a n.5 campioni.

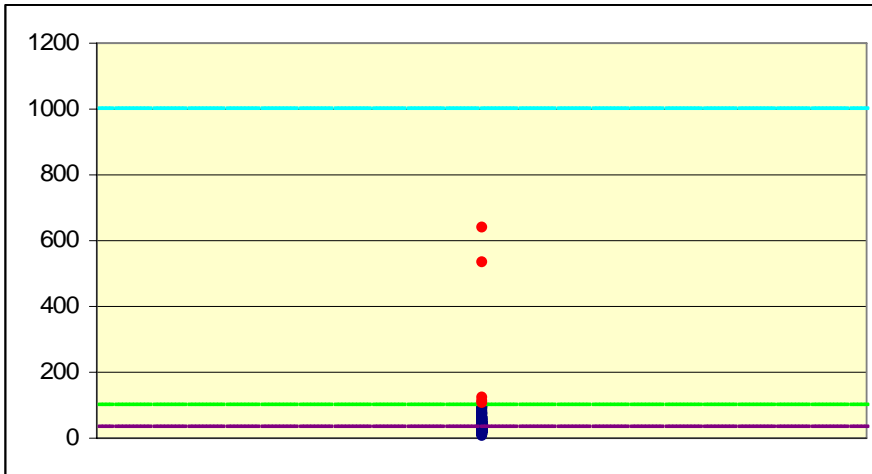


Fig. 9 – Rappresentazione campioni

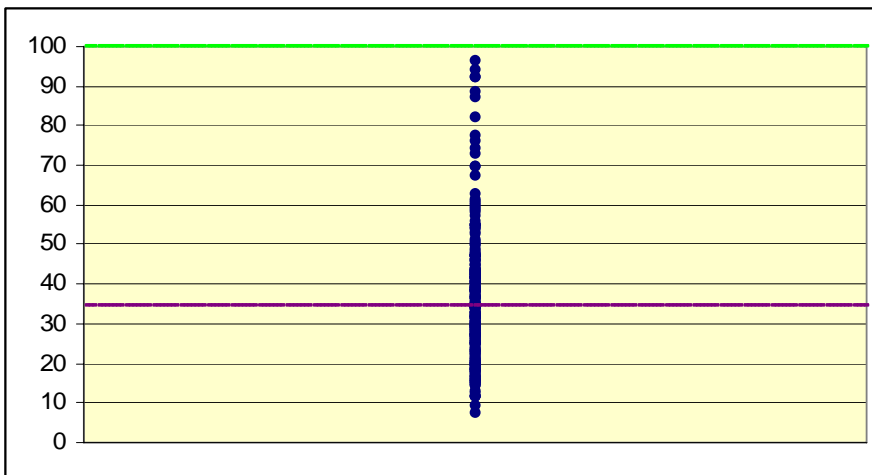


Fig. 10 – Particolare di fig. 9

*Campioni di suolo con superamenti dei valori di soglia*

Codice campione	Toponimo	Destinazione urbanistica	Conc. Riscontrata (mg/Kg)
ARPACNAMC026	Località Calabricito	Zona H – Aree naturali ed archeologiche	113,0
ARPACNATS031	Località Calabricito	Zona H – Aree naturali ed archeologiche	647,0
ARPACNATS032	Località Calabricito	Zona H – Aree naturali ed archeologiche	122,0
ARPACNATS033	Località Calabricito	Zona H – Aree naturali ed archeologiche	534,0
ARPACNAMC264	Loc. Pezzalunga-Boscofangone	Zona E – Agricola e viabilità esistente	108,0

Legenda:

- Valori di concentrazione inferiori alle CLA (mg/Kg)
- Valori di concentrazione superiore alle CLA (mg/Kg)
- Soglia per siti ad uso verde pubblico, privato e residenziale
- Soglia per siti ad uso commerciale ed industriale
- Mediana

**Relazione Tecnico Descrittiva**  
**Piano di Caratterizzazione dei Suoli nel Comune di Acerra**  
 SIN "Litorale Domitio Flegreo ed Agro Aversano"

**Rappresentazione grafica dei risultati analitici**  
COMPOSTI INORGANICI

**RAME**

I risultati della campagna d'indagine (fig. 11) hanno evidenziato che le concentrazioni di Rame nei campioni di suolo sono comprese tra 6,74 e 860 mg/Kg, con un valore mediano di 80,15 ed una media di circa 88,81. Il valore medio, sebbene prossimo al valore mediano, non è molto indicativo in quanto la maggior parte dei campioni si distribuisce nell'intorno della mediana, il cui valore è inferiore di circa 1,5 volte al limite previsto per i siti ad uso verde pubblico, privato e residenziale, e circa 7,5 volte al limite previsto per i siti ad uso commerciale ed industriale, stabiliti rispettivamente dalle Colonne A e B della Tab. 1, All. 5, Titolo V, Parte IV del D.Lgs. 152/06. Come si evince, più dettagliatamente, dalla fig. 12 la mediana risulta in posizione quasi centrale alla distribuzione delle concentrazioni inferiori ai limiti; tale situazione evidenzia come i valori misurati nei suoli siano eterogenei; poco più del 21% dei campioni presenta concentrazioni superiori al valore soglia per i siti ad uso verde pubblico, privato e residenziale, ed un solo campione supera la soglia per i siti ad uso commerciale ed industriale. Di seguito si riportano i n. 56

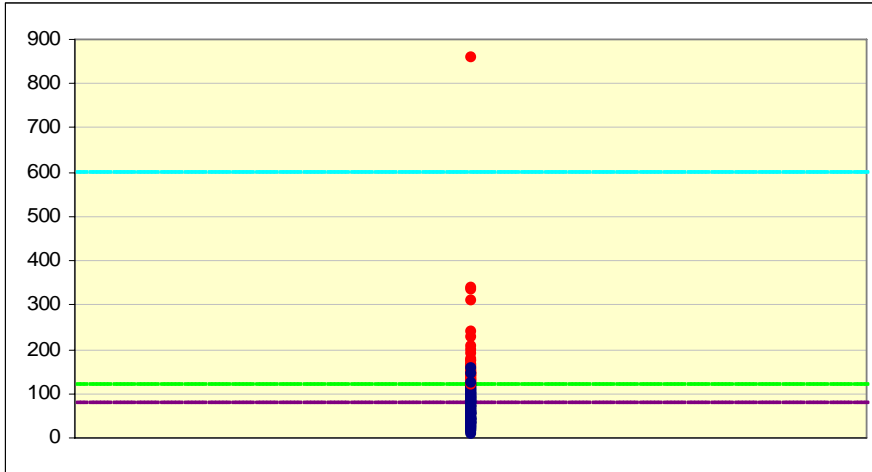


Fig. 11 – Rappresentazione campioni

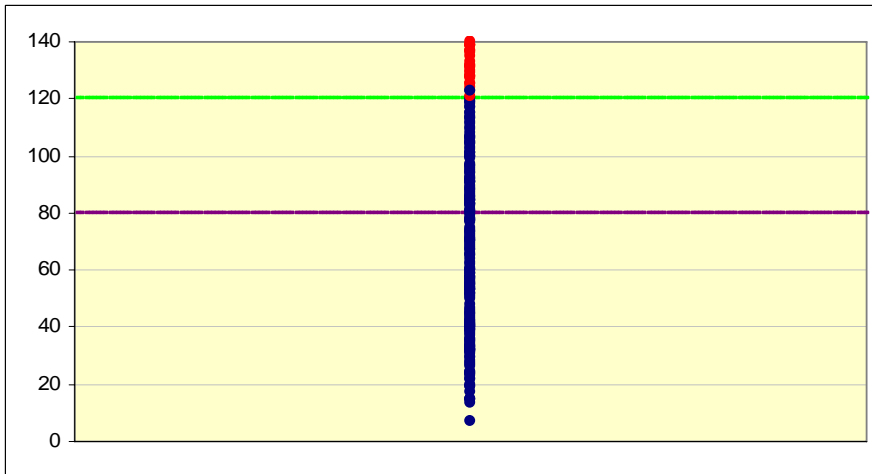


Fig. 12 – Particolare di fig. 11

codice-campione, la località di prelievo, la destinazione urbanistica prevista dal P.R.G. dell'area investigata, nonché la concentrazione riscontrata dei campioni di suolo che hanno evidenziato un superamento dei valori di soglia.

*Campioni di suolo con superamenti dei valori di soglia*

Codice campione	Toponimo	Destinazione urbanistica	Conc. Riscontrata (mg/Kg)
ARPACNAMC012	Località Pezzalunga	Zona R - Rispetto	156,0
ARPACNAMC026	Località Calabricito	Zona H – Aree naturali ed archeologiche	190,0
ARPACNATS031	Località Calabricito	Zona H – Aree naturali ed archeologiche	870,0
ARPACNATS044	Località Calabricito	Zona E – Agricola e viabilità esistente	239,0
ARPACNATS050	C.da San Nereto	Zona E – Agricola e viabilità esistente	139,0

Legenda:

- Valori di concentrazione inferiori alle CLA (mg/Kg)
- Valori di concentrazione superiore alle CLA (mg/Kg)
- Soglia per siti ad uso verde pubblico, privato e residenziale
- Soglia per siti ad uso commerciale ed industriale
- Mediana

**Relazione Tecnico Descrittiva**  
**Piano di Caratterizzazione dei Suoli nel Comune di Acerra**  
 SIN "Litorale Domitio Flegreo ed Agro Aversano"

**Rappresentazione grafica dei risultati analitici**

COMPOSTI INORGANICI

Codice campione	Toponimo	Destinazione urbanistica	Conc. Ricontrata (mg/Kg)
ARPACNATS052	Località Tappia	Zona R - Rispetto	159,0
ARPACNAMC062	Località San Nereto	Zona E – Agricola e viabilità esistente	151,0
ARPACNAMC063	Località San Nereto	Zona E – Agricola e viabilità esistente	179,0
ARPACNAMC064	Località Tappia	Zona E – Agricola e viabilità esistente	143,0
ARPACNAMC076	Località San Nereto	Zona E – Agricola e viabilità esistente	162,0
ARPACNATS078	Viale Europa	Zona E – Agricola e viabilità esistente	128,0
ARPACNAMC080	Località Marchesa	Zona R - Rispetto	135,0
ARPACNAMC082	C.da Capomazzo	Zona E – Agricola e viabilità esistente	140,0
ARPACNAMC091	C.da San Nereto	Zona E – Agricola e viabilità esistente	139,0
ARPACNAMC093	Via Sturzo	Zona C4 – Riqualficazione di II grado	150,0
ARPACNAMC095	Località Fieramosca	Zona C1 – Riqualficazione di I grado	227,0
ARPACNATS103	Località Calabricito	Zona E – Agricola e viabilità esistente	131,0
ARPACNATS113	P.le Renella	Zona B1 – Ristrutturazione di I grado	132,0
ARPACNAMC135	Area di Settembre	Zona E – Agricola e viabilità esistente	125,0
ARPACNAMC136	Località Settembre	Zona E – Agricola e viabilità esistente	137,0
ARPACNAMC146	Via Pastiniello	Zona C4 – Riqualficazione di II grado	127,0
ARPACNATS147	C.da San Giovanni	Zona C1 – Riqualficazione di I grado	133,0
ARPACNAMC148	C.da Olmitelli	Zona F1 – Aree per verde ed attrezzature	148,0
ARPACNAMC160	ASI Acerra	Zona R - Rispetto	149,0
ARPACNATS162	Località Gaudello	Zona E – Agricola e viabilità esistente	148,0
ARPACNAMC167	Località Spiniello	Zona C2 – Espansione residenziale	121,0
ARPACNATS190	Casini Spinelli	Zona H – Aree naturali ed archeologiche	129,0
ARPACNATS192	Località Calabricito	Zona E – Agricola e viabilità esistente	207,0
ARPACNAMC193	ASI Acerra	Zona E – Agricola e viabilità esistente	131,0
ARPACNATS194	Località Parmiano	Zona E – Agricola e viabilità esistente	167,0
ARPACNATS195	Loc. San Giovanni	Zona E – Agricola e viabilità esistente	144,0
ARPACNAMC199	Località Spiniello	Zona R - Rispetto	198,0
ARPACNATS200	Località Spiniello	Zona R - Rispetto	124,0
ARPACNAMC202	Località Candelora	Zona R - Rispetto	155,0
ARPACNAMC205	Località Calabricito	Zona R - Rispetto	175,0
ARPACNAMC216	Località Candelora	Zona R - Rispetto	146,0
ARPACNAMC217	Località Candelora	Zona F2 – Centro Sportivo del Piano ASI	137,0
ARPACNAMC223	Località Gaudello	Zona E – Agricola e viabilità esistente	153,0
ARPACNATS224	Località Gaudello	Zona E – Agricola e viabilità esistente	333,0
ARPACNAMC226	Località Varignano	Zona R - Rispetto	173,0

Legenda:

- Valori di concentrazione inferiori alle CLA (mg/Kg)
- Valori di concentrazione superiore alle CLA (mg/Kg)
- Soglia per siti ad uso verde pubblico, privato e residenziale
- Soglia per siti ad uso commerciale ed industriale
- Mediana

**Relazione Tecnico Descrittiva**  
**Piano di Caratterizzazione dei Suoli nel Comune di Acerra**  
 SIN "Litorale Domitio Flegreo ed Agro Aversano"

**Rappresentazione grafica dei risultati analitici**  
COMPOSTI INORGANICI

Codice campione	Toponimo	Destinazione urbanistica	Conc. Riscontrata (mg/Kg)
ARPACNAMC227	Località Candelora	Zona R - Rispetto	309,0
ARPACNAMC228	Località Candelora	Zona R - Rispetto	128,0
ARPACNATS231	Località Gaudello	Zona E – Agricola e viabilità esistente	139,0
ARPACNATS234	Località Varignano	Zona E – Agricola e viabilità esistente	144,0
ARPACNAMC239	Località Varignano	Zona E – Agricola e viabilità esistente	130,0
ARPACNAMC241	Località Varignano	Zona R - Rispetto	125,0
ARPACNAMC246	Località Varignano	Zona E – Agricola e viabilità esistente	136,0
ARPACNAMC247	Località Varignano	Zona R - Rispetto	337,0
ARPACNAMC251	SP Ponte dei Cani	Zona E – Agricola e viabilità esistente	132,0
ARPACNATS253	Località Varignano	Zona R - Rispetto	141,0
ARPACNAMC254	Località Pezzalunga	Zona E – Agricola e viabilità esistente	152,0
ARPACNAMC257	Località Pezzalunga	Zona R - Rispetto	166,0
ARPACNAMC258	Località Pezzalunga	Zona E – Agricola e viabilità esistente	145,0
ARPACNAMC259	Località Varignano	Zona R - Rispetto	144,0
ARPACNAMC263	Località Pezzalunga	Zona E – Agricola e viabilità esistente	139,0
ARPACNAMC264	Località Pezzalunga	Zona E – Agricola e viabilità esistente	128,0

Le concentrazioni dei campioni sotto elencati non costituiscono superamento in quanto, prelevati in area ad uso industriale, presentano valori inferiori ai limiti stabiliti dalla Colonna B; pertanto in Fig.9 sono contraddistinti in blu sebbene superino la soglia della colonna A.

Codice campione	Toponimo	Destinazione urbanistica	Conc. Riscontrata (mg/Kg)
ARPACNATS104	Località Pantano	Zona D – Industriale Piano ASI	123
ARPACNAMC142	ASI Acerra	Zona D – Industriale Piano ASI	157
ARPACNATS169	FIAT Auto SpA	Zona D – Industriale Piano ASI	145

Legenda:

- Valori di concentrazione inferiori alle CLA (mg/Kg)
- Valori di concentrazione superiore alle CLA (mg/Kg)
- Soglia per siti ad uso verde pubblico, privato e residenziale
- Soglia per siti ad uso commerciale ed industriale
- Mediana



**Relazione Tecnico Descrittiva**  
**Piano di Caratterizzazione dei Suoli nel Comune di Acerra**  
 SIN "Litorale Domitio Flegreo ed Agro Aversano"

**Rappresentazione grafica dei risultati analitici**  
COMPOSTI INORGANICI

**STAGNO**

I risultati della campagna d'indagine (fig. 13) hanno evidenziato che le concentrazioni di Stagno nei campioni di suolo sono comprese tra 0,1 e 37,6 mg/Kg, con un valore mediano di 3,025 ed una media di circa 3,76. Il valore mediano e la media non sono rappresentativi di tutta la popolazione "concentrazione" in quanto i campioni si distribuiscono con valori eterogenei.

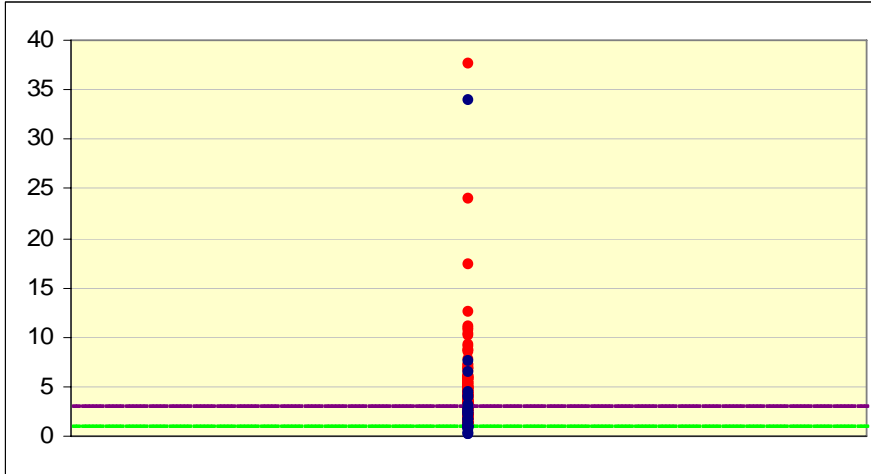


Fig. 13 – Rappresentazione campioni

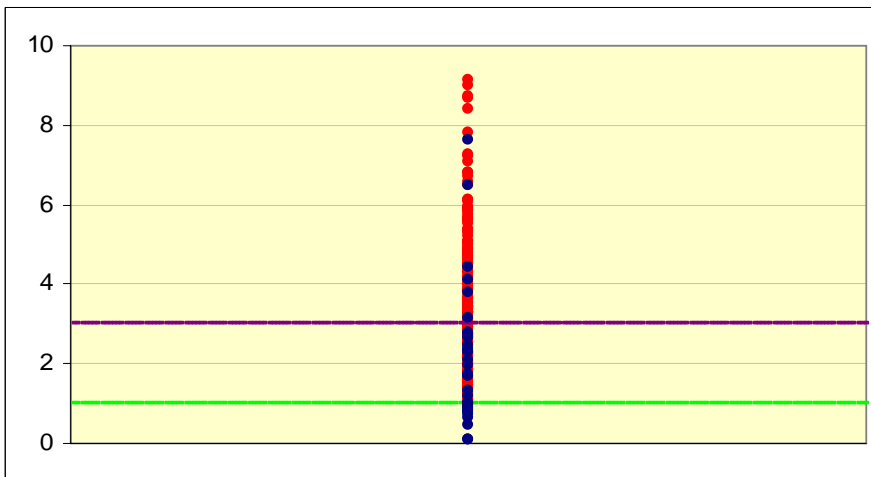


Fig. 14 – Particolare di fig.13

Quasi tutti i campioni presentano concentrazioni superiori al valore soglia per i siti ad uso verde pubblico, privato e residenziale, ma comunque inferiori al limite per siti ad uso commerciale ed industriale; poco più del 15% dei campioni presenta concentrazioni inferiori alla Colonna A. Tale situazione è fortemente avvallata dal valore mediano, che risulta superiore di circa 3 volte il limite previsto per siti ad uso verde pubblico, privato e residenziale ed inferiore di circa 116 volte al limite previsto per i siti ad uso commerciale ed industriale, stabiliti rispettivamente dalle

Colonne A e B della Tab. 1, All. 5, Titolo V, Parte IV del D.Lgs. 152/06. Di seguito si riportano i n. 224 codice-campione, la località di prelievo, la destinazione urbanistica prevista dal P.R.G. dell'area investigata, nonché la concentrazione riscontrata dei campioni di suolo che hanno evidenziato un superamento dei valori di soglia.

5, Titolo V, Parte IV del D.Lgs. 152/06. Di seguito si riportano i n. 224 codice-campione, la località di prelievo, la destinazione urbanistica prevista dal P.R.G. dell'area investigata, nonché la concentrazione riscontrata dei campioni di suolo che hanno evidenziato un superamento dei valori di soglia.

*Campioni di suolo con superamenti dei valori di soglia*

Codice campione	Toponimo	Destinazione urbanistica	Conc. Riscontrata (mg/Kg)
ARPACNAMC009	Località Pezzalunga	Zona R - Rispetto	1,64
ARPACNAMC010	Località Pezzalunga	Zona R - Rispetto	2,06
ARPACNAMC011	Località Pezzalunga	Zona R - Rispetto	2,14
ARPACNAMC012	Località Pezzalunga	Zona R - Rispetto	1,97
ARPACNAMC013	Località Pezzalunga	Zona E – Agricola e viabilità esistente	3,42

Legenda:

- Valori di concentrazione inferiori alle CLA (mg/Kg)
- Valori di concentrazione superiore alle CLA (mg/Kg)
- Soglia per siti ad uso verde pubblico, privato e residenziale
- Soglia per siti ad uso commerciale ed industriale
- Mediana

**Relazione Tecnico Descrittiva**  
**Piano di Caratterizzazione dei Suoli nel Comune di Acerra**  
 SIN "Litorale Domitio Flegreo ed Agro Aversano"

**Rappresentazione grafica dei risultati analitici**

COMPOSTI INORGANICI

Codice campione	Toponimo	Destinazione urbanistica	Conc. Ricontrata (mg/Kg)
ARPACNAMC014	Località Pezzalunga	Zona R - Rispetto	2,26
ARPACNAMC015	Località Calabricito	Zona H – Aree naturali ed archeologiche	1,05
ARPACNAMC016	Località Calabricito	Zona H – Aree naturali ed archeologiche	1,10
ARPACNATS017	Località Calabricito	Zona H – Aree naturali ed archeologiche	2,29
ARPACNAMC018	Località Calabricito	Zona H – Aree naturali ed archeologiche	1,44
ARPACNATS019	Località Calabricito	Zona H – Aree naturali ed archeologiche	1,21
ARPACNATS020	Località Calabricito	Zona H – Aree naturali ed archeologiche	1,30
ARPACNAMC021	Località Calabricito	Zona H – Aree naturali ed archeologiche	1,48
ARPACNATS022	Località Calabricito	Zona H – Aree naturali ed archeologiche	1,27
ARPACNATS023	Località Calabricito	Zona H – Aree naturali ed archeologiche	1,35
ARPACNAMC024	Località Calabricito	Zona H – Aree naturali ed archeologiche	2,07
ARPACNAMC025	Località Calabricito	Zona H – Aree naturali ed archeologiche	1,36
ARPACNAMC026	Località Calabricito	Zona H – Aree naturali ed archeologiche	12,60
ARPACNAMC027	Località Calabricito	Zona H – Aree naturali ed archeologiche	1,32
ARPACNATS028	Località Calabricito	Zona H – Aree naturali ed archeologiche	1,13
ARPACNATS029	Località Calabricito	Zona H – Aree naturali ed archeologiche	3,40
ARPACNATS030	Località Calabricito	Zona H – Aree naturali ed archeologiche	2,30
ARPACNATS031	Località Calabricito	Zona H – Aree naturali ed archeologiche	24,00
ARPACNATS033	Località Calabricito	Zona H – Aree naturali ed archeologiche	1,68
ARPACNAMC034	Località Calabricito	Zona E – Agricola e viabilità esistente	1,59
ARPACNATS037	Località Calabricito	Zona E – Agricola e viabilità esistente	1,50
ARPACNAMC038	Località Calabricito	Zona E – Agricola e viabilità esistente	1,04
ARPACNAMC039	Località Pezzalunga	Zona R - Rispetto	1,42
ARPACNAMC040	Località Calabricito	Zona E – Agricola e viabilità esistente	2,78
ARPACNAMC041	Località Calabricito	Zona E – Agricola e viabilità esistente	4,68
ARPACNAMC042	SP 23 Gaudiello	Zona E – Agricola e viabilità esistente	4,12
ARPACNATS043	L. Ponte di Cassola	Zona R - Rispetto	5,75
ARPACNATS044	Località Calabricito	Zona E – Agricola e viabilità esistente	2,74
ARPACNATS045	Località Calabricito	Zona E – Agricola e viabilità esistente	5,09
ARPACNATS046	Località Calabricito	Zona E – Agricola e viabilità esistente	3,01
ARPACNAMC047	Località Calabricito	Zona E – Agricola e viabilità esistente	2,34
ARPACNAMC048	Località Calabricito	Zona E – Agricola e viabilità esistente	4,02
ARPACNAMC049	Località Calabricito	Zona E – Agricola e viabilità esistente	3,17
ARPACNATS050	C.da San Nereto	Zona E – Agricola e viabilità esistente	3,28

Legenda:

- Valori di concentrazione inferiori alle CLA (mg/Kg)
- Valori di concentrazione superiore alle CLA (mg/Kg)
- Soglia per siti ad uso verde pubblico, privato e residenziale
- Soglia per siti ad uso commerciale ed industriale
- Mediana

**Relazione Tecnico Descrittiva**  
**Piano di Caratterizzazione dei Suoli nel Comune di Acerra**  
 SIN "Litorale Domitio Flegreo ed Agro Aversano"

**Rappresentazione grafica dei risultati analitici**

COMPOSTI INORGANICI

Codice campione	Toponimo	Destinazione urbanistica	Conc. Ricontrata (mg/Kg)
ARPACNATS051	Località Tappia	Zona E – Agricola e viabilità esistente	2,45
ARPACNATS052	Località Tappia	Zona R - Rispetto	4,89
ARPACNATS053	Località Calabricito	Zona E – Agricola e viabilità esistente	1,87
ARPACNATS054	Località Calabricito	Zona E – Agricola e viabilità esistente	2,94
ARPACNAMC055	Località Calabricito	Zona E – Agricola e viabilità esistente	3,75
ARPACNATS056	Località Calabricito	Zona E – Agricola e viabilità esistente	5,06
ARPACNAMC057	Località Schiavone	Zona E – Agricola e viabilità esistente	3,84
ARPACNAMC058	Località San Nereto	Zona E – Agricola e viabilità esistente	2,21
ARPACNAMC059	Località San Nereto	Zona E – Agricola e viabilità esistente	3,84
ARPACNAMC060	Località San Nereto	Zona E – Agricola e viabilità esistente	4,89
ARPACNAMC061	Località San Nereto	Zona E – Agricola e viabilità esistente	3,28
ARPACNAMC062	Località San Nereto	Zona E – Agricola e viabilità esistente	4,30
ARPACNAMC063	Località San Nereto	Zona E – Agricola e viabilità esistente	6,13
ARPACNAMC064	Località Tappia	Zona E – Agricola e viabilità esistente	4,32
ARPACNATS065	Località Tappia	Zona E – Agricola e viabilità esistente	1,64
ARPACNAMC067	Località Calabricito	Zona E – Agricola e viabilità esistente	4,82
ARPACNAMC068	Località Calabricito	Zona E – Agricola e viabilità esistente	3,49
ARPACNATS069	Località Calabricito	Zona E – Agricola e viabilità esistente	2,63
ARPACNATS070	Località Calabricito	Zona R - Rispetto	2,94
ARPACNAMC072	Località San Nereto	Zona R - Rispetto	3,03
ARPACNAMC073	Località San Nereto	Zona E – Agricola e viabilità esistente	4,14
ARPACNAMC074	Località San Nereto	Zona R - Rispetto	3,30
ARPACNAMC075	Località San Nereto	Zona E – Agricola e viabilità esistente	3,65
ARPACNAMC076	Località San Nereto	Zona E – Agricola e viabilità esistente	4,29
ARPACNATS077	SP 23 Gaudiello	Zona E – Agricola e viabilità esistente	3,32
ARPACNATS078	V.le Europa	Zona E – Agricola e viabilità esistente	4,87
ARPACNATS079	Via Ombroni	Zona C3 – Edilizia residenziale pubblica	2,54
ARPACNAMC080	Località Marchesa	Zona R - Rispetto	5,63
ARPACNAMC082	C.da Capomazzo	Zona E – Agricola e viabilità esistente	10,30
ARPACNAMC083	Località Calabricito	Zona E – Agricola e viabilità esistente	5,63
ARPACNAMC084	Località Calabricito	Zona E – Agricola e viabilità esistente	5,67
ARPACNAMC085	Località Calabricito	Zona E – Agricola e viabilità esistente	4,05
ARPACNATS088	Loc. Pantano	Zona R - Rispetto	1,99
ARPACNAMC090	Zona ASI	Zona R - Rispetto	2,53

Legenda:

- Valori di concentrazione inferiori alle CLA (mg/Kg)
- Valori di concentrazione superiore alle CLA (mg/Kg)
- Soglia per siti ad uso verde pubblico, privato e residenziale
- Soglia per siti ad uso commerciale ed industriale
- Mediana

**Relazione Tecnico Descrittiva**  
**Piano di Caratterizzazione dei Suoli nel Comune di Acerra**  
 SIN "Litorale Domitio Flegreo ed Agro Aversano"

**Rappresentazione grafica dei risultati analitici**

COMPOSTI INORGANICI

Codice campione	Toponimo	Destinazione urbanistica	Conc. Ricontrata (mg/Kg)
ARPACNAMC091	C.da San Nereto	Zona E – Agricola e viabilità esistente	3,84
ARPACNAMC092	C.da San Nereto	Zona E – Agricola e viabilità esistente	3,42
ARPACNAMC093	Via Sturzo	Zona C4 – Riqualficazione di II grado	9,13
ARPACNAMC094	V.le Europa	Zona C4 – Riqualficazione di II grado	3,42
ARPACNAMC095	Località Fieramosca	Zona C1 – Riqualficazione di I grado	4,63
ARPACNAMC096	Via Calabria	Zona C1 – Riqualficazione di I grado	3,02
ARPACNATS097	Parco ICE SNEI	Zona C1 – Riqualficazione di I grado	2,78
ARPACNATS098	Corso Italia	Zona R – Rispetto	2,70
ARPACNAMC099	Area di settembre	Zona E – Agricola e viabilità esistente	1,26
ARPACNAMC100	Area di settembre	Zona E – Agricola e viabilità esistente	6,82
ARPACNAMC102	Località Pantano	Zona E – Agricola e viabilità esistente	9,01
ARPACNATS103	Località Calabricito	Zona E – Agricola e viabilità esistente	10,60
ARPACNAMC109	C.da Pantano	Zona E – Agricola e viabilità esistente	4,09
ARPACNAMC110	SP 45	Zona C4 – Riqualficazione di II grado	2,92
ARPACNATS111	Via Macello Nuovo	Zona E – Agricola e viabilità esistente	2,96
ARPACNAMC112	Via Stendardo	Zona F1 – Aree per verde ed attrezzature	5,20
ARPACNATS113	P.le Renella	Zona B1 – Ristrutturazione di I grado	7,27
ARPACNATS114	P.zza Montessori	Zona B1 – Ristrutturazione di I grado	2,64
ARPACNATS115	P.le dei Martiri	Zona F1 – Aree per verde ed attrezzature	3,01
ARPACNATS116	Via Brescia	Zona C1 – Riqualficazione di I grado	1,17
ARPACNAMC117	Area di settembre	Zona E – Agricola e viabilità esistente	1,23
ARPACNATS118	Area di settembre	Zona E – Agricola e viabilità esistente	1,23
ARPACNATS119	Località Calabricito	Zona E – Agricola e viabilità esistente	1,19
ARPACNATS120	Località Calabricito	Zona E – Agricola e viabilità esistente	6,56
ARPACNATS121	Località Calabricito	Zona E – Agricola e viabilità esistente	7,08
ARPACNATS122	Località Pantano	Zona R – Rispetto	8,71
ARPACNATS126	PAN OIL Srl	Zona R – Rispetto	1,94
ARPACNATS128	Località Gaudello	Zona E – Agricola e viabilità esistente	7,82
ARPACNATS129	Via Trav. Seminario	Zona F1 – Aree per verde ed attrezzature	3,96
ARPACNAMC130	Località Cimitero	Zona C1 – Riqualficazione di I grado	5,52
ARPACNATS131	Via Clanio	Zona B2 – Ristrutturazione di II grado	7,21
ARPACNATS132	Via Cilea	Zona C1 – Riqualficazione di I grado	1,61
ARPACNATS133	Via Diaz	Zona B3 – Completamento	1,38
ARPACNAMC134	C.da Pozzillo	Zona R – Rispetto	1,93

Legenda:

- Valori di concentrazione inferiori alle CLA (mg/Kg)
- Valori di concentrazione superiore alle CLA (mg/Kg)
- Soglia per siti ad uso verde pubblico, privato e residenziale
- Soglia per siti ad uso commerciale ed industriale
- Mediana

**Relazione Tecnico Descrittiva**  
**Piano di Caratterizzazione dei Suoli nel Comune di Acerra**  
 SIN "Litorale Domitio Flegreo ed Agro Aversano"

**Rappresentazione grafica dei risultati analitici**

COMPOSTI INORGANICI

Codice campione	Toponimo	Destinazione urbanistica	Conc. Ricontrata (mg/Kg)
ARPACNAMC135	Area di Settembre	Zona E – Agricola e viabilità esistente	4,33
ARPACNAMC136	Località Settembre	Zona E – Agricola e viabilità esistente	4,72
ARPACNATS137	Via Sagliano	Zona E – Agricola e viabilità esistente	1,77
ARPACNAMC138	Grotta Reale	Zona E – Agricola e viabilità esistente	5,00
ARPACNAMC139	Località Pantano	Zona E – Agricola e viabilità esistente	5,84
ARPACNATS141	ASI Acerra	Zona R – Rispetto	37,60
ARPACNAMC144	Località Seminario	Zona E – Agricola e viabilità esistente	1,35
ARPACNAMC145	Via Pastiniello	Zona E – Agricola e viabilità esistente	3,03
ARPACNAMC146	Via Pastiniello	Zona C4 – Riqualficazione di II grado	3,88
ARPACNATS147	C.da San Giovanni	Zona C1 – Riqualficazione di I grado	3,89
ARPACNAMC148	C.da Olmitelli	Zona F1 – Aree per verde ed attrezzature	5,64
ARPACNATS149	Località Spiniello	Zona C1 – Riqualficazione di I grado	2,49
ARPACNAMC150	Via Fondola	Zona E – Agricola e viabilità esistente	1,86
ARPACNATS151	SP 21	Zona R – Rispetto	1,95
ARPACNATS152	SP 21	Zona E – Agricola e viabilità esistente	2,50
ARPACNAMC153	SP 21	Zona E – Agricola e viabilità esistente	5,02
ARPACNATS154	Via Sagliano	Zona E – Agricola e viabilità esistente	1,10
ARPACNAMC156	C.da Lauza	Zona E – Agricola e viabilità esistente	8,66
ARPACNAMC157	ASI Acerra	Zona E – Agricola e viabilità esistente	6,50
ARPACNATS159	ASI Acerra	Zona E – Agricola e viabilità esistente	5,35
ARPACNAMC160	ASI Acerra	Zona R – Rispetto	10,90
ARPACNATS161	L. Murilio di Piombo	Zona E – Agricola e viabilità esistente	3,28
ARPACNATS162	Località Gaudello	Zona E – Agricola e viabilità esistente	4,64
ARPACNAMC163	Località Nocellete	Zona E – Agricola e viabilità esistente	4,52
ARPACNATS164	C.da San Giovanni	Zona E – Agricola e viabilità esistente	3,55
ARPACNATS165	C.da Olmitelli	Zona E – Agricola e viabilità esistente	3,65
ARPACNATS166	Località Spiniello	Zona E – Agricola e viabilità esistente	2,88
ARPACNAMC167	Località Spiniello	Zona C2 – Espansione residenziale	3,10
ARPACNAMC168	Località Spiniello	Zona E – Agricola e viabilità esistente	3,20
ARPACNATS171	Via Sagliano	Zona E – Agricola e viabilità esistente	1,32
ARPACNAMC172	Località Calabricito	Zona R – Rispetto	4,80
ARPACNAMC173	C.da Schiavone	Zona R – Rispetto	5,35
ARPACNATS175	Località Schiavone	Zona E – Agricola e viabilità esistente	1,82
ARPACNAMC176	ASI Acerra	Zona E – Agricola e viabilità esistente	6,73

Legenda:

- Valori di concentrazione inferiori alle CLA (mg/Kg)
- Valori di concentrazione superiore alle CLA (mg/Kg)
- Soglia per siti ad uso verde pubblico, privato e residenziale
- Soglia per siti ad uso commerciale ed industriale
- Mediana

**Relazione Tecnico Descrittiva**  
**Piano di Caratterizzazione dei Suoli nel Comune di Acerra**  
 SIN "Litorale Domitio Flegreo ed Agro Aversano"

**Rappresentazione grafica dei risultati analitici**

COMPOSTI INORGANICI

Codice campione	Toponimo	Destinazione urbanistica	Conc. Ricontrata (mg/Kg)
ARPACNATS177	Località Parmiano	Zona E – Agricola e viabilità esistente	4,02
ARPACNAMC178	Loc. San Giovanni	Zona E – Agricola e viabilità esistente	5,87
ARPACNATS179	Località Gaudello	Zona E – Agricola e viabilità esistente	2,71
ARPACNAMC180	C.da San Giovanni	Zona E – Agricola e viabilità esistente	2,86
ARPACNATS181	C.da Pietrabianco	Zona R - Rispetto	3,42
ARPACNATS182	Località Spiniello	Zona E – Agricola e viabilità esistente	2,01
ARPACNAMC183	Località Spiniello	Zona G2 – Centro merceologico e tecnologico del Piano ASI	4,72
ARPACNAMC184	Località Spiniello	Zona E – Agricola e viabilità esistente	3,12
ARPACNAMC185	Località Spiniello	Zona R - Rispetto	4,51
ARPACNAMC188	Località Calabricito	Zona E – Agricola e viabilità esistente	1,02
ARPACNATS189	Località Calabricito	Zona R - Rispetto	1,06
ARPACNATS190	Casini Spinelli	Zona H – Aree naturali ed archeologiche	1,01
ARPACNATS191	Loc. Cappelluccia	Zona R - Rispetto	2,48
ARPACNAMC193	ASI Acerra	Zona E – Agricola e viabilità esistente	2,62
ARPACNATS194	Località Parmiano	Zona E – Agricola e viabilità esistente	6,10
ARPACNATS195	Loc. San Giovanni	Zona E – Agricola e viabilità esistente	3,44
ARPACNAMC196	Località Gaudello	Zona E – Agricola e viabilità esistente	3,27
ARPACNATS197	Località Varignano	Zona R - Rispetto	2,63
ARPACNATS198	Loc. Monte Santo	Zona R - Rispetto	2,03
ARPACNAMC199	Località Spiniello	Zona R - Rispetto	6,81
ARPACNATS200	Località Spiniello	Zona R - Rispetto	5,08
ARPACNATS201	Località Spiniello	Zona R - Rispetto	1,90
ARPACNAMC202	Località Candelora	Zona R - Rispetto	5,93
ARPACNATS203	Zona Avio Fiat	Zona R - Rispetto	2,19
ARPACNAMC204	Località Calabricito	Zona E – Agricola e viabilità esistente	1,24
ARPACNAMC205	Località Calabricito	Zona R - Rispetto	1,08
ARPACNAMC206	Località Calabricito	Zona H – Aree naturali ed archeologiche	1,77
ARPACNATS208	Località Calabricito	Zona E – Agricola e viabilità esistente	2,75
ARPACNAMC209	Località Gaudello	Zona E – Agricola e viabilità esistente	4,77
ARPACNAMC210	Località Parmiano	Zona E – Agricola e viabilità esistente	10,10
ARPACNATS211	Località Gaudello	Zona R - Rispetto	3,52
ARPACNAMC212	Località Gaudello	Zona E – Agricola e viabilità esistente	2,57
ARPACNAMC213	Località Varignano	Zona E – Agricola e viabilità esistente	1,08
ARPACNAMC214	Località Varignano	Zona R - Rispetto	4,34

Legenda:

- Valori di concentrazione inferiori alle CLA (mg/Kg)
- Valori di concentrazione superiore alle CLA (mg/Kg)
- Soglia per siti ad uso verde pubblico, privato e residenziale
- Soglia per siti ad uso commerciale ed industriale
- Mediana

**Relazione Tecnico Descrittiva**  
**Piano di Caratterizzazione dei Suoli nel Comune di Acerra**  
 SIN "Litorale Domitio Flegreo ed Agro Aversano"

**Rappresentazione grafica dei risultati analitici**

COMPOSTI INORGANICI

Codice campione	Toponimo	Destinazione urbanistica	Conc. Ricontrata (mg/Kg)
ARPACNATS215	Località Candelora	Zona R – Rispetto	5,84
ARPACNAMC216	Località Candelora	Zona R – Rispetto	4,49
ARPACNAMC217	Località Candelora	Zona F2 – Centro Sportivo del Piano ASI	5,55
ARPACNATS218	Località Candelora	Zona R – Rispetto	2,73
ARPACNAMC220	Località Gaudello	Zona E – Agricola e viabilità esistente	3,53
ARPACNAMC221	Località Gaudello	Zona C5 – Riqualficazione di III grado	4,59
ARPACNATS222	Località Gaudello	Zona C5 – Riqualficazione di III grado	3,37
ARPACNAMC223	Località Gaudello	Zona E – Agricola e viabilità esistente	5,38
ARPACNATS224	Località Gaudello	Zona E – Agricola e viabilità esistente	4,50
ARPACNATS225	Località Varignano	Zona E – Agricola e viabilità esistente	1,35
ARPACNAMC226	Località Varignano	Zona R – Rispetto	6,08
ARPACNAMC227	Località Candelora	Zona R – Rispetto	8,42
ARPACNAMC228	Località Candelora	Zona R – Rispetto	3,07
ARPACNAMC229	Località Candelora	Zona R – Rispetto	2,71
ARPACNAMC230	Località Gaudello	Zona E – Agricola e viabilità esistente	3,52
ARPACNATS231	Località Gaudello	Zona E – Agricola e viabilità esistente	4,17
ARPACNAMC232	C.da Gaudello	Zona E – Agricola e viabilità esistente	1,77
ARPACNAMC233	C.da Varignano	Zona F3 – Polo Pediatrico	2,29
ARPACNATS234	Località Varignano	Zona E – Agricola e viabilità esistente	1,87
ARPACNATS235	Località Varignano	Zona R – Rispetto	3,67
ARPACNATS236	C.da Pezzalunga	Zona E – Agricola e viabilità esistente	2,02
ARPACNATS237	Località Gaudello	Zona E – Agricola e viabilità esistente	2,05
ARPACNAMC238	Via Varignano	Zona E – Agricola e viabilità esistente	1,37
ARPACNAMC239	Località Varignano	Zona E – Agricola e viabilità esistente	4,43
ARPACNATS240	Località Varignano	Zona R – Rispetto	1,59
ARPACNAMC241	Località Varignano	Zona R – Rispetto	4,12
ARPACNAMC242	C.da Pezzalunga	Zona E – Agricola e viabilità esistente	3,03
ARPACNATS243	C.da Pezzalunga	Zona C5 – Riqualficazione di III grado	1,44
ARPACNATS244	C.da Pezzalunga	Zona R – Rispetto	2,23
ARPACNAMC245	Loc. Ponte dei Cani	Zona E – Agricola e viabilità esistente	2,57
ARPACNAMC246	Località Varignano	Zona E – Agricola e viabilità esistente	5,30
ARPACNAMC247	Località Varignano	Zona R – Rispetto	2,25
ARPACNAMC248	Località Pezzalunga	Zona E – Agricola e viabilità esistente	3,11
ARPACNATS249	Località Pezzalunga	Zona C5 – Riqualficazione di III grado	3,30

Legenda:

- Valori di concentrazione inferiori alle CLA (mg/Kg)
- Valori di concentrazione superiore alle CLA (mg/Kg)
- Soglia per siti ad uso verde pubblico, privato e residenziale
- Soglia per siti ad uso commerciale ed industriale
- Mediana

**Relazione Tecnico Descrittiva**  
**Piano di Caratterizzazione dei Suoli nel Comune di Acerra**  
 SIN "Litorale Domitio Flegreo ed Agro Aversano"

**Rappresentazione grafica dei risultati analitici**

COMPOSTI INORGANICI

Codice campione	Toponimo	Destinazione urbanistica	Conc. Ricontrata (mg/Kg)
ARPACNAMC250	Località Pezzalunga	Zona R - Rispetto	3,41
ARPACNAMC251	SP Ponte dei Cani	Zona E – Agricola e viabilità esistente	3,30
ARPACNATS252	SP Ponte dei Cani	Zona E – Agricola e viabilità esistente	3,55
ARPACNATS253	Località Varignano	Zona R - Rispetto	1,54
ARPACNAMC254	Località Pezzalunga	Zona E – Agricola e viabilità esistente	5,88
ARPACNAMC255	Località Pezzalunga	Zona C5 – Riqualficazione di III grado	2,29
ARPACNAMC256	Località Pezzalunga	Zona E – Agricola e viabilità esistente	1,98
ARPACNAMC257	Località Pezzalunga	Zona R - Rispetto	11,00
ARPACNAMC258	Località Pezzalunga	Zona E – Agricola e viabilità esistente	4,18
ARPACNAMC259	Località Varignano	Zona R - Rispetto	17,40
ARPACNATS260	Loc. Trav. Polvica	Zona E – Agricola e viabilità esistente	4,78
ARPACNAMC261	SP 280 bis	Zona E – Agricola e viabilità esistente	4,11
ARPACNAMC262	Località Pezzalunga	Zona E – Agricola e viabilità esistente	2,12
ARPACNAMC263	Località Pezzalunga	Zona E – Agricola e viabilità esistente	4,15
ARPACNAMC264	Località Pezzalunga	Zona E – Agricola e viabilità esistente	3,07

Le concentrazioni dei campioni sotto elencati non costituiscono superamento in quanto, prelevati in area ad uso industriale, presentano valori inferiori ai limiti stabiliti dalla Colonna B; pertanto in Fig. 11 sono contraddistinti in blu sebbene superino la soglia della colonna A.

Codice campione	Toponimo	Destinazione urbanistica	Conc. Ricontrata (mg/Kg)
ARPACNATS001	Località Marchesa	Zona D1 – Piccole industrie ed artigianale	34,00
ARPACNATS002	Località Marchesa	Zona D1 – Piccole industrie ed artigianale	1,69
ARPACNAMC003	Località Marchesa	Zona D1 – Piccole industrie ed artigianale	1,95
ARPACNATS004	Località Marchesa	Zona D1 – Piccole industrie ed artigianale	1,33
ARPACNATS006	Località Marchesa	Zona D1 – Piccole industrie ed artigianale	2,12
ARPACNATS007	Località Marchesa	Zona D1 – Piccole industrie ed artigianale	1,67
ARPACNATS008	Località Marchesa	Zona D1 – Piccole industrie ed artigianale	4,45
ARPACNATS066	Località Marchesa	Zona D1 – Piccole industrie ed artigianale	2,79
ARPACNAMC071	Loc. ASI Pantano	Zona D – Industriale Piano ASI	2,65
ARPACNATS081	Località Marchesa	Zona D1 – Piccole industrie ed artigianale	2,33
ARPACNAMC086	Loc. ASI Pantano	Zona D – Industriale Piano ASI	3,15
ARPACNAMC087	Loc. ASI Pantano	Zona D – Industriale Piano ASI	3,79
ARPACNAMC089	Loc. ASI Pantano	Zona D – Industriale Piano ASI	4,11
ARPACNATS104	Località Pantano	Zona D – Industriale Piano ASI	7,61
ARPACNATS105	Loc. ASI Pantano	Zona D – Industriale Piano ASI	2,47

Legenda:

- Valori di concentrazione inferiori alle CLA (mg/Kg)
- Valori di concentrazione superiore alle CLA (mg/Kg)
- Soglia per siti ad uso verde pubblico, privato e residenziale
- Soglia per siti ad uso commerciale ed industriale
- Mediana



**Relazione Tecnico Descrittiva**  
**Piano di Caratterizzazione dei Suoli nel Comune di Acerra**  
SIN "Litorale Domitio Flegreo ed Agro Aversano"

**Rappresentazione grafica dei risultati analitici**  
COMPOSTI INORGANICI

Codice campione	Toponimo	Destinazione urbanistica	Conc. Riscontrata (mg/Kg)
ARPACNATS108	ASI C.da Pagliarone	Zona D – Industriale Piano ASI	1,21
ARPACNATS123	Loc. ASI Pantano	Zona D – Industriale Piano ASI	1,72
ARPACNATS124	ASI C.da Pagliarone	Zona D – Industriale Piano ASI	2,30
ARPACNAMC142	ASI Acerra	Zona D – Industriale Piano ASI	5,92
ARPACNATS169	FIAT Auto SpA	Zona D – Industriale Piano ASI	6,47
ARPACNATS186	FIAT Auto SpA	Zona D – Industriale Piano ASI	2,37
ARPACNATS187	FIAT Auto SpA	Zona D – Industriale Piano ASI	2,75

Legenda:

- Valori di concentrazione inferiori alle CLA (mg/Kg)
- Valori di concentrazione superiore alle CLA (mg/Kg)
- Soglia per siti ad uso verde pubblico, privato e residenziale
- Soglia per siti ad uso commerciale ed industriale
- Mediana

**Relazione Tecnico Descrittiva**  
**Piano di Caratterizzazione dei Suoli nel Comune di Acerra**  
 SIN "Litorale Domitio Flegreo ed Agro Aversano"

**Rappresentazione grafica dei risultati analitici**  
COMPOSTI INORGANICI

**ZINCO**

I risultati della campagna d'indagine (fig. 15) hanno evidenziato che le concentrazioni di Zinco nei campioni di suolo sono

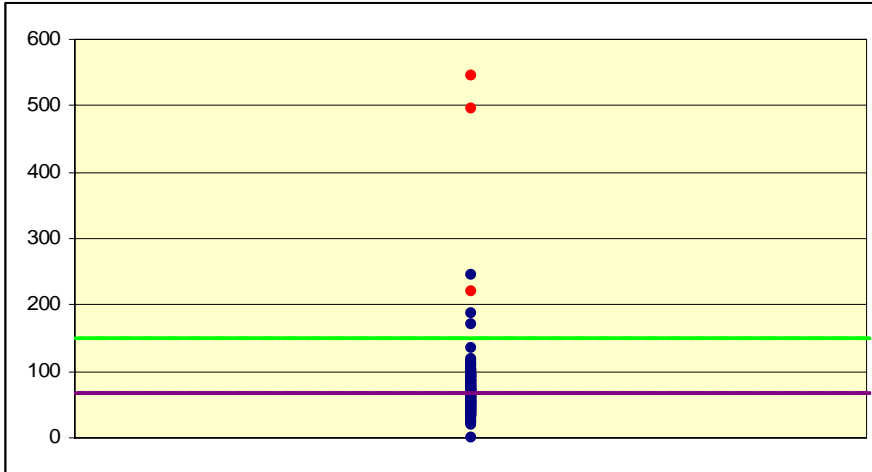


Fig. 15 – Rappresentazione campioni

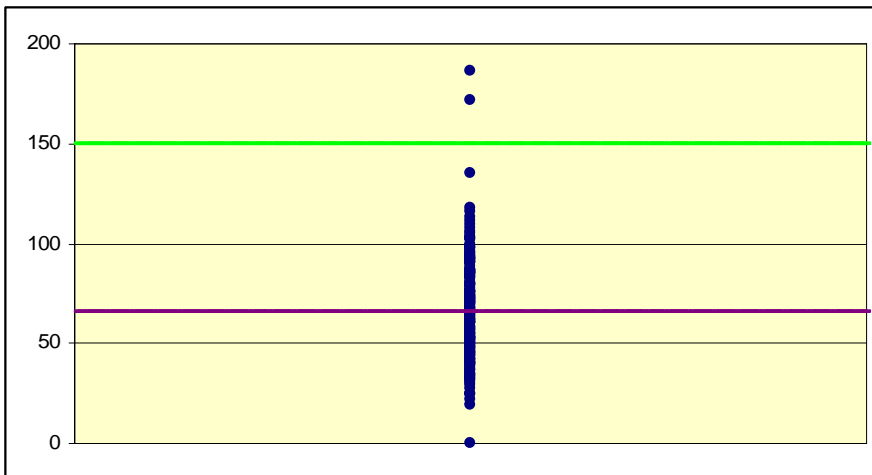


Fig. 16 – Particolare di fig. 15

comprese tra 0,1 e 544 mg/Kg, con un valore mediano di 65,4 ed una media di circa 70,83. Il valore mediano e la media non sono rappresentativi di tutta la popolazione "concentrazione" in quanto i campioni si distribuiscono con valori eterogenei; tale eterogeneità è avvallata dal valore mediano, inferiore di circa 2,3 volte al limite previsto per i siti ad uso verde pubblico, privato e residenziale, e circa 23 volte al limite previsto per i siti ad uso commerciale ed industriale, stabiliti rispettivamente dalle Colonne A e B della Tab. 1, All. 5, Titolo V, Parte IV del D.Lgs. 152/06. La quasi totalità dei campioni ha concentrazioni inferiori al limite di Colonna A (fig. 16); poco più dell'1% dei campioni presenta concentrazioni superiori alla soglia stabilita per i siti ad uso verde pubblico, privato e residenziale. Di seguito si riportano i n. 3 codice-campione, la località di prelievo, la

destinazione urbanistica prevista dal P.R.G. dell'area investigata, nonché la concentrazione riscontrata dei campioni di suolo che hanno evidenziato un superamento dei valori di soglia.

*Campioni di suolo con superamenti dei valori di soglia*

Codice campione	Toponimo	Destinazione urbanistica	Conc. riscontrata (mg/Kg)
ARPACNAMC026	Località Calabricito	Zona H – Aree naturali ed archeologiche	544,0
ARPACNATS031	Località Calabricito	Zona H – Aree naturali ed archeologiche	495,0
ARPACNAMC257	Località Pezzalunga	Zona R - Rispetto	221,0

Le concentrazioni dei campioni sotto elencati non costituiscono superamento in quanto, prelevati in area ad uso industriale, presentano valori inferiori ai limiti stabiliti dalla Colonna B; pertanto in Fig. 13 sono contraddistinti in blu sebbene superino la soglia della colonna A.

Legenda:

- Valori di concentrazione inferiori alle CLA (mg/Kg)
- Valori di concentrazione superiore alle CLA (mg/Kg)
- Soglia per siti ad uso verde pubblico, privato e residenziale
- Soglia per siti ad uso commerciale ed industriale
- Mediana

**Relazione Tecnico Descrittiva**  
**Piano di Caratterizzazione dei Suoli nel Comune di Acerra**  
SIN "Litorale Domitio Flegreo ed Agro Aversano"

**Rappresentazione grafica dei risultati analitici**

COMPOSTI INORGANICI

Codice campione	Toponimo	Destinazione urbanistica	Conc. riscontrata (mg/Kg)
ARPACNATS108	ASI C.da Pagliarone	Zona D – Industriale Piano ASI	172,0
ARPACNATS169	FIAT Auto SpA	Zona D – Industriale Piano ASI	246,0
ARPACNATS187	FIAT Auto SpA	Zona D – Industriale Piano ASI	186,0

Legenda:

- Valori di concentrazione inferiori alle CLA (mg/Kg)
- Valori di concentrazione superiore alle CLA (mg/Kg)
- Soglia per siti ad uso verde pubblico, privato e residenziale
- Soglia per siti ad uso commerciale ed industriale
- Mediana